

IONUȚ POPA

Atlas școlar

pentru clasa a VII-a

**Geografia continentelor.
Asia, Africa, America,
Australia/Oceania, Antarctica**



Cuprins

Continentele și oceanele Terrei.....	6
--------------------------------------	---

Partea I • Asia – Caracterizare geografică

Cunoașterea și explorarea Asiei	10	Turcia, Georgia, Azerbaidjan, Armenia.....	34
Poziția geografică. Țărmurile: golfuri, insule, peninsule și strâmtori	12	Kazahstan, Uzbekistan, Turkmenistan.....	35
Relieful – caractere generale și unități majore	14	Israel, Liban, Iordania, Siria.....	36
Munții Himalaya.....	16	Iran, Irak, Kuwait.....	37
Hidrografia – marile fluvii asiatice.....	18	Arabia Saudită, Emiratele Arabe Unite.....	38
Hidrografia – lacuri	20	Pakistan	39
Diferențieri climatice.....	22	India	40
Vegetația și fauna	23	Bangladesh, Sri Lanka.....	41
Harta politică	24	China.....	42
Elemente de diversitate umană.....	26	Mongolia, Republica Coreea, R.P.D. Coreeană	43
Marile aglomerări umane	28	Thailanda	44
Resursele naturale	30	Indonezia, Malaysia	45
Activitățile economice. Contraste economice regionale.....	31	Filipine.....	46
Asia în lumea contemporană.....	32	Japonia	47
		Federația Rusă.....	48

Partea a II-a • Africa – Caracterizare geografică

Cunoașterea și explorarea Africii	52	Principalele resurse naturale.....	64
Poziția geografică și punctele extreme.....	54	Problemele Africii în lumea contemporană... ..	65
Tectonica și vulcanismul. Marele Rift African ..	55	Egipt, Maroc	66
Relieful – caracteristici generale.....	56	Nigeria, Côte D'Ivoire/Coasta de Fildeș, Ghana, Togo	67
Hidrografia	57	Congo, Etiopia	68
Clima – caracteristici generale	58	Kenya, Tanzania.....	69
Vegetația și fauna	59	Angola, Namibia.....	70
Harta politică și marile orașe.....	60	Africa de Sud	71
Populația – caracteristici demografice.....	62		

Partea a III-a • America – Caracterizare geografică

Cunoașterea și explorarea Americii de Nord..	74	Forme de aglomerare urbană	90
Cunoașterea și explorarea Americii de Sud... ..	76	Diferențieri economice regionale	92
Poziția geografică, punctele extreme și țărmurile	78	Turismul	93
Caracteristicile reliefului	80	Canada	94
Hidrografia – caracteristici generale. Fluvii și lacuri	82	Statele Unite ale Americii.....	95
Diferențieri climatice.....	83	Mexic.....	96
Diferențieri biogeografice.....	84	Cuba, Panama	97
Harta politică	86	Columbia.....	98
Elemente de diversitate a populației	88	Brazilia	99
		Chile.....	100
		Argentina	101

Partea a IV-a • Australia și Oceania/ Antarctica – Caracterizare geografică

Poziția geografică, punctele extreme și relieful	104	Oceania. Harta politică	110
Specificul biodiversității australiene.	105	Explorarea Arcticii și cucerirea Polului Nord . .	112
Populația și harta politică.	106	Explorarea Antarcticii și cucerirea Polului Sud.	113
Marile orașe și transporturile.	107	Arctica.	114
Oceania. Tipuri de insule	108	Antarctica	115

Partea a V-a • Elemente de geografia mediului înconjurător

Deșertificarea și extincțiile în masă	120	Oceanul Atlantic	125
Efectul de seră și emisiile de dioxid de carbon în atmosferă	121	Oceanul Indian.	126
Oceanul Arctic	124	Oceanul Pacific	127
		Călătoriile lui James Cook	128

Competențe generale

1. Prezentarea realității geografice, utilizând mijloace și limbaje specifice
2. Raportarea realității geografice spațiale și temporale la reprezentări cartografice
3. Studiarea spațiului geografic, realizând conexiuni cu informații dobândite la alte discipline școlare
4. Elaborarea unui demers investigativ din perspectiva educației permanente și pentru viața cotidiană

Competențe specifice

- 1.1. Precizarea, în cuvinte proprii, a sensului termenilor geografici identificați în contexte diferite
- 1.2. Elaborarea unui text pe o temă geografică dată, utilizând termeni dați
 - 2.1. Localizarea elementelor geografice pe reprezentări cartografice
 - 2.2. Interpretarea fenomenelor și proceselor geografice pe baza reprezentărilor grafice și cartografice
 - 2.3. Corelarea elementelor și fenomenelor geografice date prin raportare la suporturi grafice și cartografice
- 3.1. Ierarhizarea elementelor cu caracter geografic cu ajutorul instrumentelor TIC/GIS și al elementelor din matematică și științe
- 3.2. Realizarea proiectelor/studiilor de caz utilizând instrumente TIC/GIS
- 3.3. Explicarea diversității naturale, umane și culturale a realității geografice realizând corelații interdisciplinare
- 3.4. Prezentarea patrimoniului mondial utilizând diverse surse
 - 4.1. Utilizarea unor metode de investigare
 - 4.2. Ierarhizarea unor elemente, fenomene și procese după caracteristicile lor geografice
 - 4.3. Explicarea relațiilor între grupuri de elemente, fenomene și procese ale mediului geografic
 - 4.4. Identificarea soluțiilor de protecție a mediului geografic

Argument

Conceput pentru a putea fi utilizat împreună cu oricare dintre manualele școlare aprobate, acest atlas școlar actualizează informațiile geografice pentru continentele studiate în clasa a VII-a: Asia, Africa, America de Nord și de Sud, Australia/Oceania și Antarctica, punând la dispoziția elevilor și a profesorilor cele mai recente date statistice și cele mai noi modificări pe harta lumii. De la redenumirea capitalei statului asiatic Kazahstan, din Astana în Nursultan (în anul 2019), la problemele Asiei contemporane (creșterea numărului de locuitori în state precum China, India, Pakistan, Filipine, Indonezia și îmbătrânirea populației Japoniei; războaiele din Siria, Afghanistan sau Irak; poluarea din marile orașe chineze) și de la cunoașterea și cucerirea Africii până la expedițiile de explorare a oceanelor Terrei, acest atlas reprezintă cel mai bun suport pentru studiul geografiei continentelor în gimnaziu.

Atlasul este structurat în cinci părți, corespunzătoare unităților tematice din programa școlară: *Asia, Africa, America de Nord și America de Sud, Australia și Oceania/Antarctica și Elemente de geografia mediului înconjurător*. Fiecare continent beneficiază de o scurtă istorie a explorărilor care au dus la cunoașterea sa de către europeni, urmată, în succesiunea logică a disciplinei, de elementele care formează cadrul natural (tectonică, relief, climă, hidrografie, vegetație și faună) și de cele care constituie domeniul geografiei umane (populația, așezările, harta politică, economia). Unitățile dedicate continentelor se încheie cu hărți tematice „în relief” ale celor mai importante state, însoțite de statistica actualizată referitoare la statele respective.

Creativ, atractiv și beneficiind de un suport grafic și cartografic modern, atât din punct de vedere științific, cât și din punct de vedere grafic, *Atlasul școlar pentru clasa a VII-a* reprezintă suportul ideal pentru desfășurarea orelor atât în maniera clasică, față în față, în clasă, cât și prin intermediul platformelor on-line.

Autorul

Continențele și oceanele Terrei

Trecut, prezent, viitor

1



Poziția continentelor acum 200 mil. ani

2



Poziția continentelor acum 180 mil. ani

3



Poziția actuală a continentelor

4



Poziția continentelor peste 150 mil. ani

5



Poziția continentelor peste 200 mil. ani

Câte continente sunt pe Terra?

Împărțirea uscatului în *șapte continente* și a marilor întinderi de apă în *patru oceane* reprezintă „decupajul” clasic al suprafeței terestre.



Dar întinderile continentale și oceanice pot fi structurate și altfel. De exemplu, putem considera America de Nord și America de Sud ca un singur continent, numit simplu *America*.



În raport cu marea întindere a Asiei, Europa apare ca o peninsulă. Iată de ce mulți geografi chiar denumesc această suprafață de uscat *Eurasia*. În aceste condiții, pe Terra s-ar afla *cinci continente*.

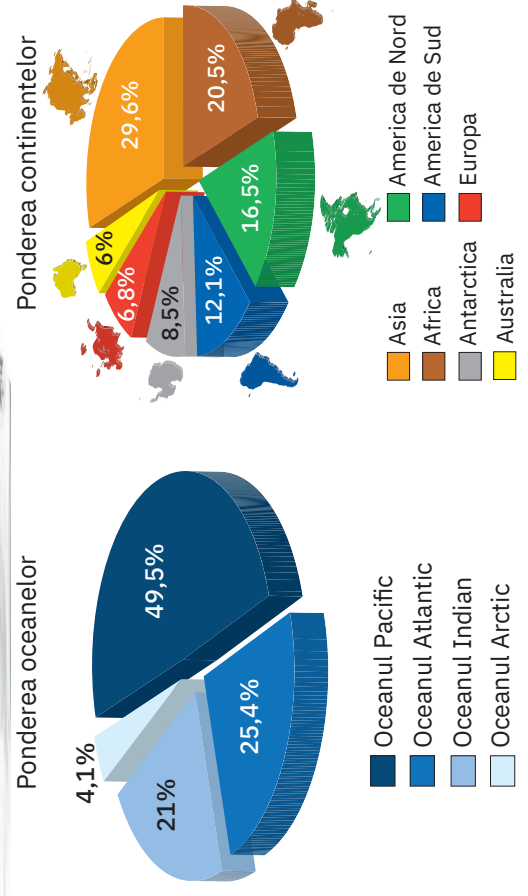




Pondereea suprafețelor acoperite de apă și de uscat

Oceanul	Suprafața (mil. km ²)	Adâncimea maximă
Pacific	180	11 033 m – Groapa / Fosa Marianelor
Atlantic	92	9 219 m – Fosa Puerto Rico
Indian	76	7 450 m – Groapa Java
Arctic	14	5 499 m – Groapa Fram

Continentul	Suprafața (mil. km ²)	Altitudinea maximă
Asia	44,5	8 850 m – vf. Chomolungma/Everest
Africa	30,2	5 895 m – vf. Kilimanjaro
America de Nord	24,7	6 194 m – vf. McKinley/Denali
America de Sud	17,8	6 962 m – vf. Aconcagua
Antarctica	14,0	4 892 m – vf. Mount Vinson
Europa	10,1	5 642 m – vf. Elbrus



Partea

I

ASIA

Caracterizare geografică

ASIA. Superlative fizico-geografice

- Cel mai întins continent de pe glob – 44,5 mil. km².
- Cea mai întinsă peninsulă de pe glob – Peninsula Arabia: 2 730 000 km².
- Cel mai înalt vârf de pe Terra – Chomolungma/ Everest: 8 850 m.
- Cea mai mare amplitudine a reliefului – 8 850 m în vârful Chomolungma/ Everest – -427 m pe țărmul Mării Moarte.
- Singurul continent pe care se găsesc vârfuri de 7 000 și 8 000 m.
- Pasul situat la cea mai mare altitudine de pe Terra: Pasul Mustaghavan, situat la 5 871 m, în Munții Karakorum, care leagă Câmpia Indo-Gangetică de Depresiunea Kashgaria.
- Tibet este cel mai înalt podiș de pe Terra, cu o altitudine medie de peste 4 500 m.
- Bengal este cel mai mare golf al Terrei, cu o suprafață de 2 172 000 km².
- Continentul care înglobează cel mai mare arhipelag de pe glob: Indonezia, cu peste 13 700 de insule.
- Delta cu cea mai mare suprafață de pe Terra: Gange – Brahmaputra, 100 000 km².
- Cel mai lung estuar din lume este cel al fluviului Obi (800 km), la vărsarea în Marea Kara.
- Cea mai rece așezare locuită permanent: Oimiakon, unde s-au înregistrat -71,2 °C, în 26 ianuarie 1926.
- Cherrapunji, din statul indian Assam, este localitatea în care s-au înregistrat cele mai mari cantități lunare de precipitații (9 300 mm, în luna iulie 1861) și anuale (22 990 mm, în anul 1861).
- Cea mai ridicată temperatură a apei unei mări: 56 °C, în Marea Roșie.





ASIA. Superlative de geografie umană:

- Statul cu cea mai mare suprafață: Rusia (17 098 242 km², din care 12 859 742 km² partea asiatică);
- Cel mai vechi oraș din lume: Ierihon (peste 9 000 de ani vechime).
- Cea mai veche capitală: Damasc.
- Statul cu cel mai mare număr de locuitori de pe glob: China – 1,4 mld. loc.
- Cea mai mare aglomerație urbană de pe glob: Tokyo, cu 37,5 mil. loc.
- Cel mai mare port din lume, atât la traficul de pasageri, cât și la numărul și tonajul containerelor: Shanghai; în Asia se află și primele 10 porturi din lume la numărul de containere și cantitatea de mărfuri tranzitate.
- Vulcanul care a produs cele mai mari pierderi de vieți omenești într-o singură erupție (în anul 1815): Tambora din Arhipelagul Indonezian – peste 82 000.
- Cea mai catastrofală alunecare de teren din toate timpurile: în provincia chineză Gansu (decembrie 1920) – 70 000 km² de suprafață distrusă și peste 200 000 de morți
- Cel mai vechi canal de navigație și de irigații: Marele Canal din estul Chinei, 2 700 km (inițial).
- Cea mai lungă cale ferată din lume: Transsiberianul – 9 289 km de la Moscova la Vladivostok.
- Cea mai înaltă magistrală feroviară de pe glob: Qingzang, între provincia chineză Qinghai și Lhasa (Tibet) – 5 072 m

Cunoașterea și explorarea Asiei

Prin expedițiile sale de cucerire (desfășurate între anii 334 și 323 î.H.), Alexandru cel Mare a oferit europenilor informații prețioase despre geografia Asiei, în special asupra Orientului Apropiat și Mijlociu. La apogeul expansiunii sale, imperiul condus de Alexandru Macedon se întindea din Tracia până în Africa (Egipt) și Asia Centrală și de Sud (până la valea Indusului), cuprinzând Asia Mică, Câmpia Mesopotamiei, pe fluviile Tigru și Eufrat, și teritoriile aflate între Marea Caspică și lacul Aral în nord și Golful Persic și Marea Arabiei (Oceanul Indian) în sud.



Imperiul lui Alexandru Macedon



Între anii 1271 și 1295, venețianul Marco Polo călătorește în China, fiind unul dintre primii europeni care străbat Asia și aduc informații despre aceasta. A scris „Cartea lui Marco Polo” (cunoscută și cu numele de „Il Millione”/„Milionul”), cea mai importantă sursă medievală de informații referitoare la Asia. Marco Polo a pornit din Veneția, împreună cu tatăl Niccolo și unchiul Maffeo, în anul 1271, îndreptându-se, pe mare, spre Orientul Apropiat. Dezamăgiți de variantele disponibile pentru continuarea călătoriei pe mare, cei trei au pornit într-o lungă și istovitoare călătorie pe uscat. Ei au traversat Podișul Anatoliei și au coborât pe fluviul Tigru, până pe țărmul Golfului Persic. De aici au traversat Munții Zagros, ajungând pe malul strâmtorii Ormuz. Și-au continuat drumul străbătând Podișul Pamir și au ajuns în Deșertul Taklamakan, pe care l-au ocolit prin sud. Au traversat apoi Asia Centrală, Deșertul Gobi și au ajuns, în cele din urmă, în capitala Imperiului Chinez (Hanbalâk, astăzi Beijing) din Marea Câmpie Chineză.

La întoarcere, au pornit pe mare din sudul Chinei, au ocolit peninsulele Indochina și Malacca, au traversat Oceanul Indian (Golful Bengal) și apoi au urmat coastele vestice ale Indiei până în Marea Arabiei. De aici au pornit din nou pe uscat, până pe țărmul estic al Mării Negre, de unde s-au îmbarcat spre Veneția, traversând Bosforul, Dardanelele, Marea Egee și Marea Adriatică. Au revenit „acasă” în anul 1295, după o călătorie de 24 de ani!

În anul 1562, negustorul și exploratorul englez Anthony Jenkinson (1530 – 1609), a realizat această hartă a Rusiei, ca urmare a expedițiilor sale în căutarea unei rute comerciale pe uscat care să lege Europa de China.



Poziția geografică.

Țărmurile: golfuri, insule, peninsule și strâmțori



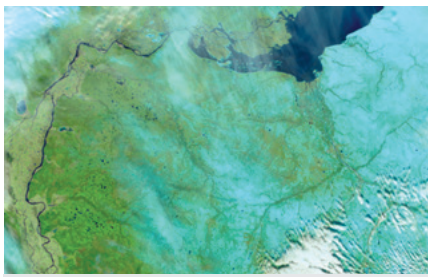
Poziția geografică a Asiei, într-o proiecție centrată pe Oceanul Pacific

ASIA (numai partea continentală)	
Punctul extrem	Coordonate
N: Capul Celiuskin	77° 44' lat. N
S: Capul Tanjung Piai	1° 15' lat. N
V: Capul Baba	26° 03' long. E
E: Capul Dejnev	169° 39' long. V

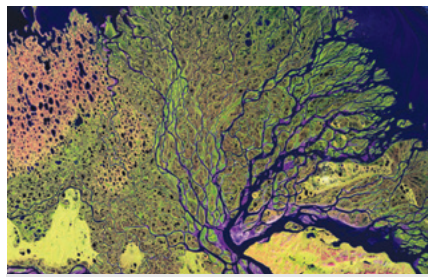
ASIA (inclusiv partea insulară)	
Punctul extrem	Coordonate
N: Insula Komsomolets	81° 12' lat. N
S: Insula Pamana/Roti	11° lat. S
V: Capul Baba	26° 03' long. E
E: Insula Marele Diomedede	169° 03' long. V



Asia – puncte extreme și articulații ale țărmurilor



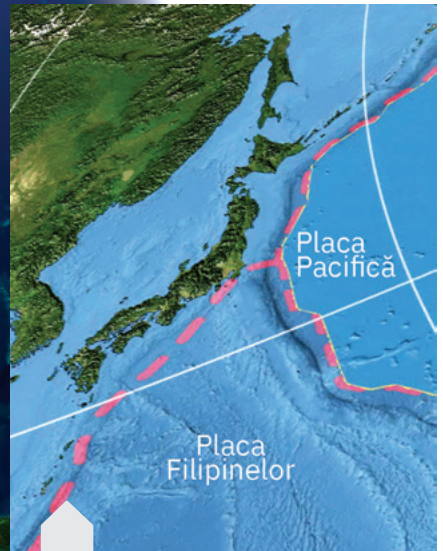
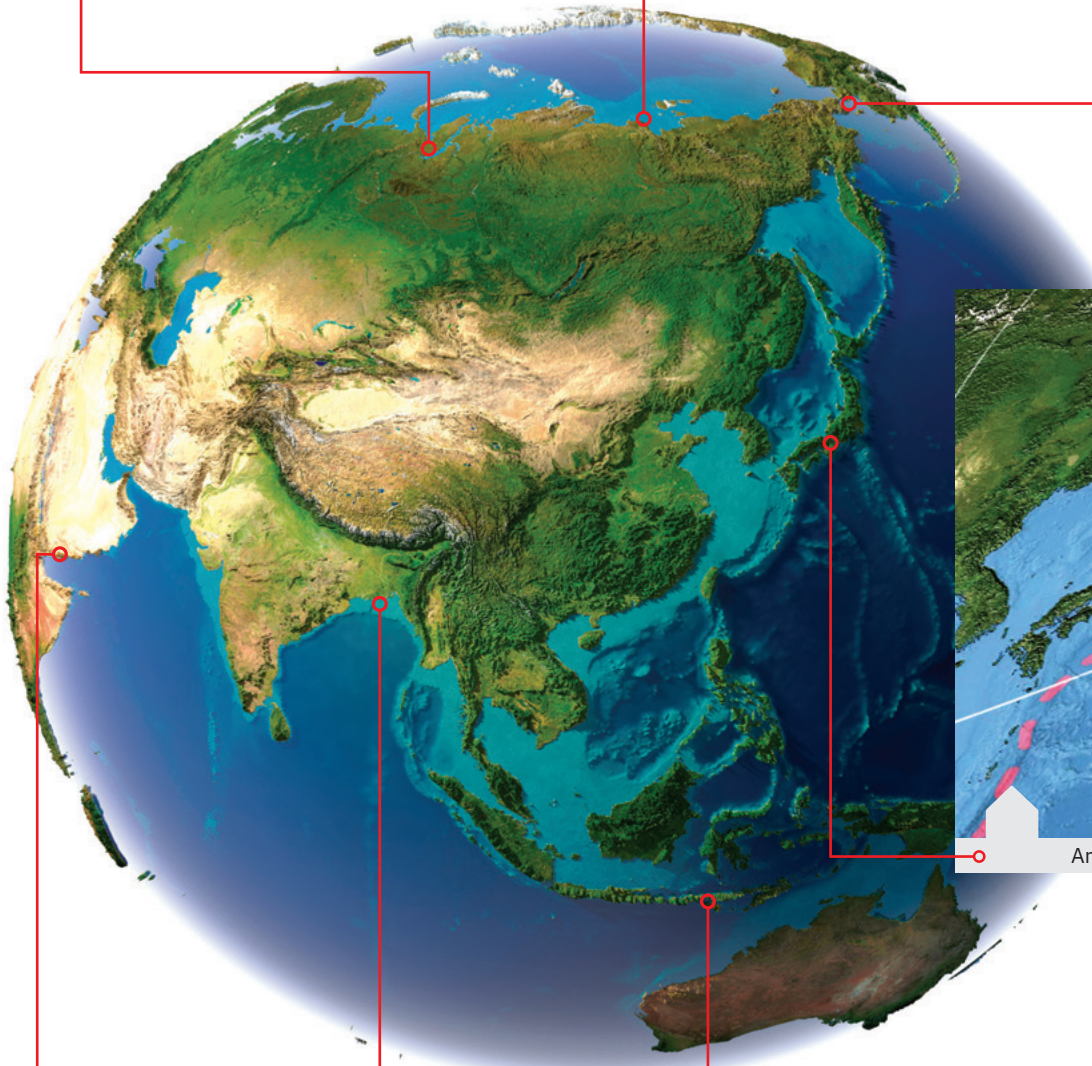
Țărm jos, cu estuare (Obi)



Țărm cu deltă (Lena)



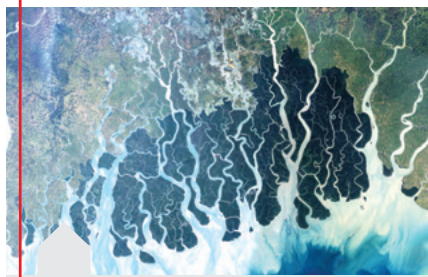
Strâmtoarea Bering



Arhipelagul Japonez



Țărm jos, regiune deșertică



Țărm cu deltă (Gange/Brahmaputra)



Țărm înalt, vulcanic (Indonezia)

Relieful – caractere generale și unități majore



Munții Karakorum, Pakistan



Ghețarul Fedcenko, Tadjikistan



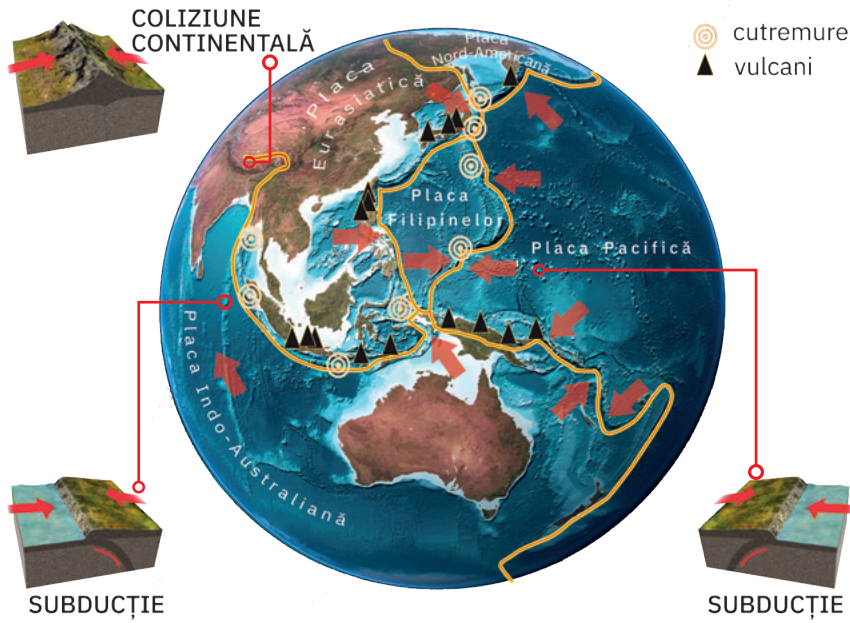
Podișul Tibet, China



Câmpia Siberiei de Vest, Rusia

Caracteristicile reliefului Asiei:

- *complexitatea*: relieful s-a format în moduri și în etape diferite; acest uscat continental este compus din unități foarte vechi, cu o poziție periferică, dezvoltate pe scuturile continentale, care au fost „sudate” prin apariția lanțurilor și a masivelor muntoase;
- *ponderea diferită a treptelor majore de relief*: predomină podișurile și munții (2/3 din uscatul asiatic au peste 500 m);
- *dispunerea treptelor de relief* în fâșii orientate de la vest la est;
- *marile contraste de altitudine*: regiuni montane foarte înalte (Munții Himalaya, cei mai înalți de pe glob, cu 8 850 m în vf. Chomolungma/ Everest), dar și numeroase arii depresionare, unele situate sub nivelul Oceanului Planetar (țărnul Mării Moarte este la -427 m, iar Depr. Turpan/Turfan, la -154 m);
- *marea diversitate a tipurilor de relief*, generate sub acțiunea forțelor interne (coliziunea plăcilor tectonice, mișcări de ridicare și de coborâre, vulcanism) și a agenților externi (ape curgătoare, ghețari, variații de temperatură, vânturi etc.): relief tectonic, relief de acumulare fluvială, relief vulcanic, litoral, glaciatic, deșertic etc.;
- *intensa activitate seismică și vulcanică din est și sud-est*, datorată contactelor tectonice dintre Placa Eurasiatică și plăcile vecine (Pacifică, a Filipinelor, Indo-Australiană și Nord-Americană).



Tipuri de contact tectonic în sudul și sud-estul Asiei



Vulcanul Merapi, Indonezia



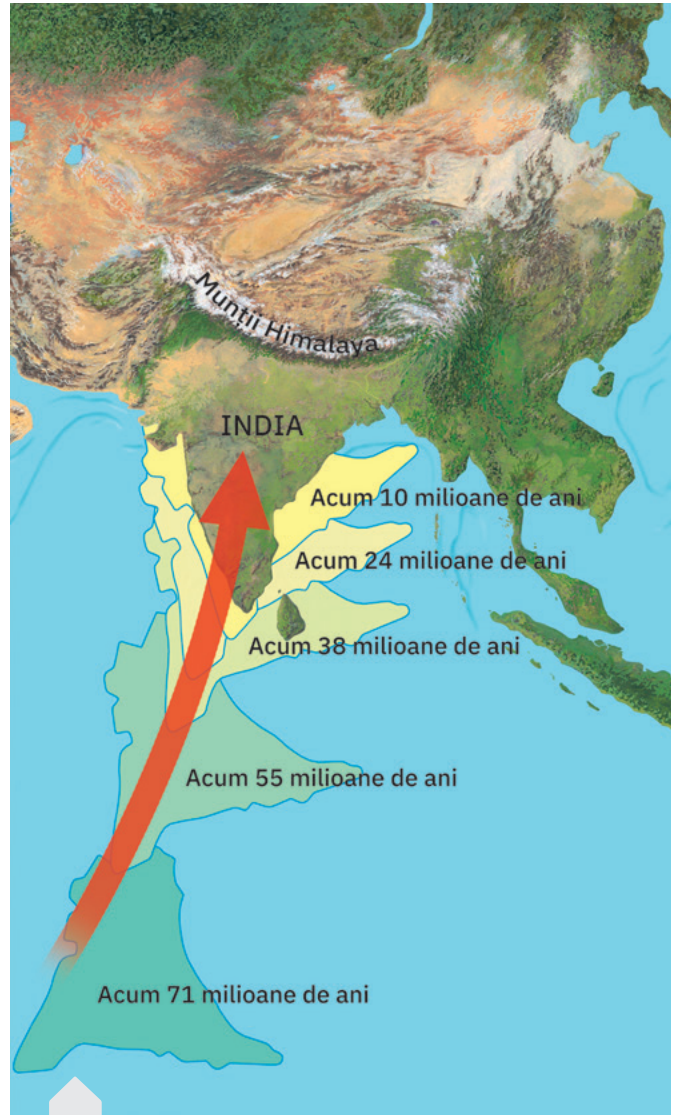
Principalele unități de relief ale Asiei

Munții Himalaya

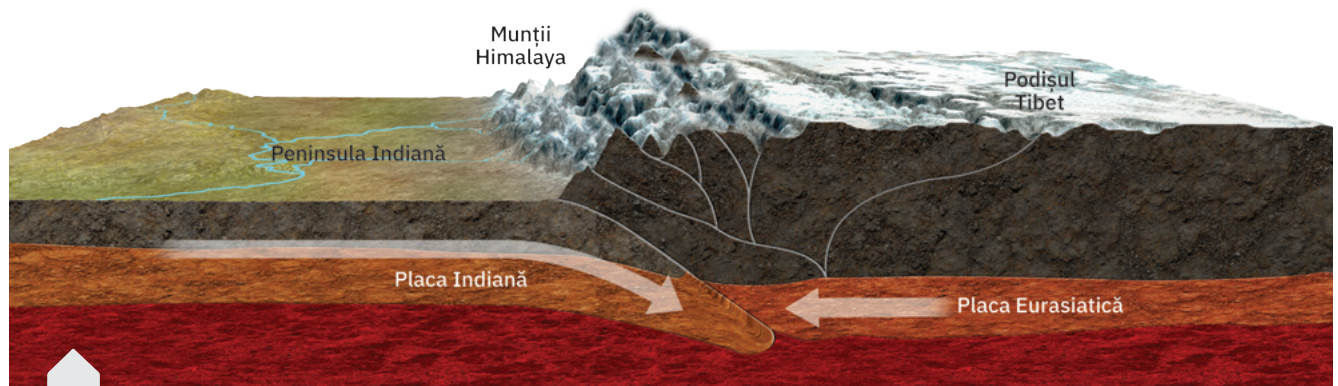


Himalaya sunt cei mai înalți munți din Asia și de pe glob. Situați în nordul Peninsulei India, deasupra Câmpiei Indo-Gangetice, aceștia se desfășoară de la vest la est pe o lungime de peste 2800 km; cuprind 50 de vârfuri cu o înălțime de peste 7000 m și 9 vârfuri de peste 8000 m. Cel mai înalt este vârful Chomolungma/Everest, situat la granița dintre Nepal și China, cu 8850 m.

Munții Himalaya sunt acoperiți de zăpezi permanente și de ghețari renumiți prin limbile glaciare foarte lungi (depășesc 50 km), cu aspectul unor fluvii de gheață. Trei dintre cele mai mari fluvii ale Asiei sudice (Indus, Gange și Brahmaputra) își au izvoarele în acești munți.



Coliziunea Plăcii Indiene cu Placa Eurasiatică și formarea Munților Himalaya



Placa Indiană desprinsă de Gondwana s-a deplasat spre nord și s-a ciocnit cu Placa Eurasiatică, generând puternice cutări și înălțări. Fenomenul de înaintare a Plăcii Indiene continuă și astăzi, cu o viteză de 67 mm/an, ceea ce face ca Munții Himalaya și Podișul Tibet din spatele acestora să se înalțe cu aproximativ 5 mm/an. Din această cauză, regiunea este deosebit de activă din punct de vedere seismic.



1
Chomolungma/Everest (8 850 m)



2
Kangchenjunga (8 585 m)



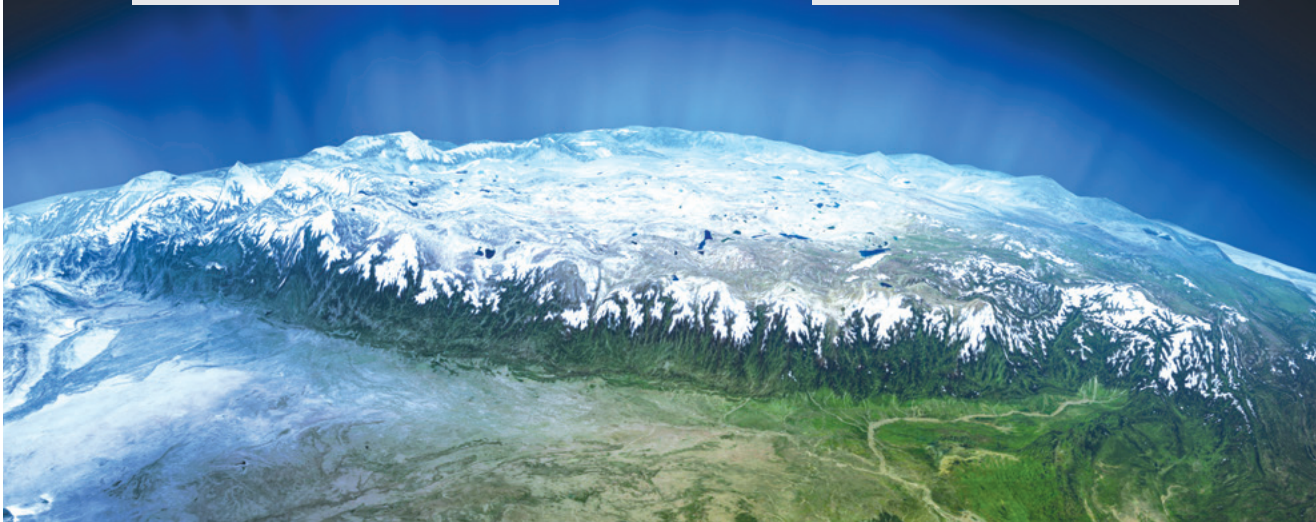
3
Lhotse (8 516 m)



4
Makalu I (8 485 m)



5
Cho Oyu (8 188 m)



6
Dhaulagiri I (8 167 m)



7
Manaslu I (8 163 m)



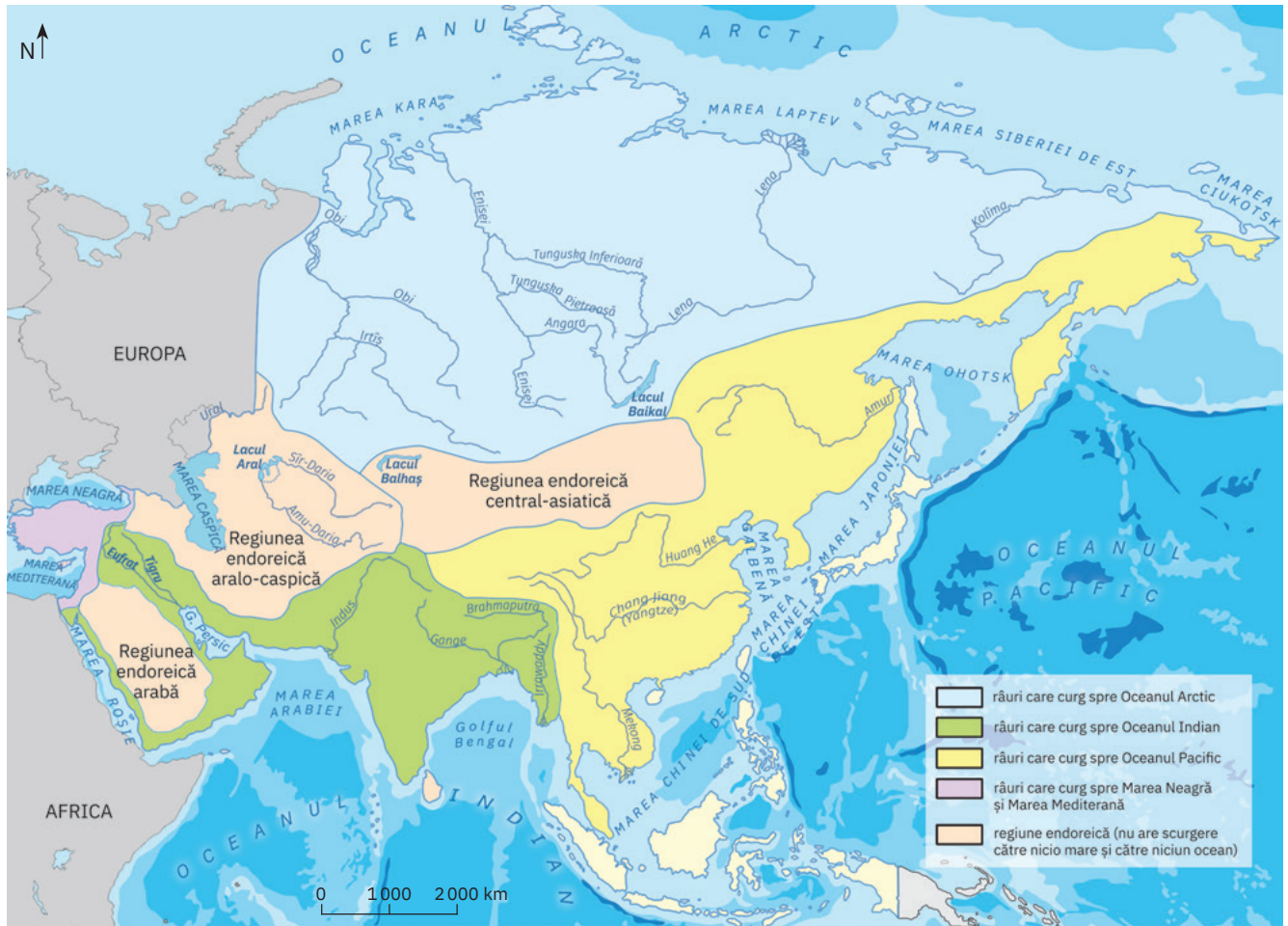
8
Annapurna I (8 091 m)



9
Shishapangma Feng (8 027 m)

Vârfurile de peste 8 000 de metri
din Munții Himalaya

Hidrografia – marile fluvii asiaticce



Asia – Harta principalelor bazine hidrografice



Chang Jiang („Apă Mare“)/Yangtze (Fluviul Albastru), China



Huang He (Fluviul Galben), în Podișul de Loess, China



Fluviul Gange, în câmpia cu același nume, India



Fluviul Brahmaputra, în Munții Himalaya, China



Fluviul Enisei, în sectorul superior, Federația Rusă



Fluviul Lena, în regiunea Iakuția, Federația Rusă



Fluviul Obi, Câmpia Siberiei de Vest, Federația Rusă



Fluviul Amur, la Habarovsk, Federația Rusă



Fluviul Mekong, Thailanda



Fluviul Tigris pe teritoriul statului Irak



Fluviul Euftrat, în sectorul superior, Turcia



Fluviul Indus, în sectorul superior al cursului, din Munții Karakorum, la granița dintre India și Pakistan

Hidrografia – lacuri



1. - 3. Lacurile tectonice din Podișul Armeniei: Van, Urmia și Sevan

Deși din punct de vedere administrativ cele trei lacuri tectonice aparțin unor state diferite (Van Turciei, Urmia Iranului și Sevan Armeniei), originea depresiunilor în care s-au format este una comună. De asemenea, toate trei fac parte dintr-o singură unitate geografică: Podișul Armeniei, fiind considerate, în trecut, „Mările Armeniei“. Dintre cele trei lacuri, Urmia este cel mai întins, Sevan este cel situat la cea mai mare altitudine (1916 m), iar Van are cel mai întins bazin hidrografic (peste 15 000 km²).



Lacul Van, Turcia, străjuit de vulcanii Suphan și Nemrut Dağı



Lacul Urmia, Iran, și-a redus considerabil suprafața în ultimul secol.



Lacul Sevan, Armenia, unul dintre cele mai limpezi din lume

4. Marea Caspică

Deși ca origine și suprafață **Caspica** poate fi considerată mare, din punct de vedere științific (geografic) și tehnic (așa cum este de altfel stipulat în tratatele internaționale în vigoare) este lacul cu cea mai mare suprafață din lume: 371 000 km² (fără Garabogazköl sau Kara-Bogaz-Gol, o lagună de 18 000 km², situată în partea estică a Mării Caspice, pe teritoriul Turkmenistanului).

Suprafața Mării Caspice este împărțită de cinci state riverane, patru din fosta Uniune Sovietică (Federația Rusă, Kazahstan, Azerbaidjan și Turkmenistan), plus Iranul.



Țărmurile Mării Caspice sunt extrem de diverse: în partea nordică sunt zone de coastă joase, ce reflectă acumulările masive de aluviuni transportate de râurile Emba, Ural, Terek și mai ales de Volga.

1960



2000



2013



5. Lacul Aral

Alături de Marea Neagră și Marea Caspică, **Aralul** este un rest al vechii Mări Sarmatice (Paratethys). Din anii '60 ai secolului trecut, regiunea lacului Aral se confruntă cu una dintre cele mai grave catastrofe ecologice mondiale, apele sale retrăgându-se constant (în anul 2008, lacul mai ocupa doar 10% din suprafața de referință).

În anul 1960, guvernul de atunci al Uniunii Sovietice a decis ca cele două râuri care se vărsau în lacul Aral, Sîr Daria, în partea de nord-est, și Amu Daria, în sud, să fie deviate spre anumite regiuni deșertice, pentru a transforma terenurile improprii agriculturii în orezării și parcele arabile pe care să se cultive pepeni, cereale și, mai ales, bumbac. Planul economic al sovietelor, de a deveni un important jucător pe piața bumbacului, a dat unele roade, Uzbekistanul ajungând, în anul 1988, cel mai mare exportator de bumbac din lume. Nivelul lacului a început să scadă, iar deșertul a cucerit, metru cu metru, fosta mare.

Din 1961 până în 1970, nivelul a scăzut cu o rată de 20 cm pe an, aceasta dublându-se până la finele anilor '80.

După 1990, scăderea s-a amplificat, atingând cote de aproape un metru pe an. Salinitatea a crescut de la 10 g/l la 45 g/l. Satele de pescari de pe malul lacului au dispărut, iar fostele vase de pescuit zac părăsite în mijlocul deșertului Aralkum.



6. Lacul Baikal

În afară de faptul că este cel mai adânc lac din lume (1637 m), Baikalul mai prezintă o serie impresionantă de superlative:

- este cel mai vechi bazin lacustru (vârsta geologică este estimată la aproximativ 25 de milioane de ani);
- adăpostește cea mai mare rezervă de apă dulce de pe Terra (23 000 km³ – 10% din rezerva mondială);
- reprezintă un adevărat muzeu viu (peste 2 600 de specii de animale și plante, dintre care aproximativ 1 700 sunt endemice).



7. Marea Moartă

Marea Moartă se suprapune pe aliniamentul așa-numitului rift levantic (El Araba – El Ghor), fiind regiunea de pe glob cu cea mai joasă altitudine (–427 de metri sub nivelul Oceanului Planetar).

Marea Moartă are unul dintre cele mai ridicate grade de salinitate de pe glob, de aceea viața în apele ei este posibilă doar pentru câteva specii de bacterii.