

Ministerul Educației

art Klett

Tudora Pițilă
Cleopatra Mihăilescu

4

**Educație
civică**

Clasa a IV-a

Argument

Dragi copii,

Vă invităm să vă continuați călătoria într-o lume minunată a binelui, a cinstei, a respectului, a solidarității, a responsabilității, dar și a altruismului.

Veți cerceta și veți descoperi împreună felul în care trebuie să vă comportați (în familie, în grupul de prieteni, la școală și în locurile publice) și cum se comportă cei din jurul vostru.

Veți afla cum să aplicați normele morale care reglementează relațiile dintre oameni, cum să vă exprimați opinia și să relaționați pozitiv cu ceilalți. Și nu în ultimul rând, cum să participați la activități care promovează drepturile universale ale copilului.

Vă urăm succes în noua voastră călătorie!

Autorii



Prezentarea manualului

Manualul este structurat în **șase** unități de învățare, ce prezintă, într-un mod atractiv și prietenos, conținuturile din cele două domenii din programa școlară: „Persoana” și „Raporturile noastre cu lucrurile și ființele”.


O unitate de învățare cuprinde **lecții de predare**, **una – două lecturi** relevante pentru conținutul tratat, **o lecție de recapitulare**, **o lecție de evaluare**.


Instrucțiuni de utilizare a manualului


Manualul cuprinde:
varianta tipărită
 +
varianta digitală similară cu cea tipărită, având în plus

peste 80 de AMII, activități multimedia interactive de învățare, cu rolul de a spori valoarea cognitivă.

Activitățile multimedia interactive de învățare sunt de trei feluri și sunt simbolizate pe parcursul manualului astfel:

 AMII static, de ascultare activă și de observare dirijată a unei imagini semnificative

 Activitate animată, filmuleț sau scurtă animație

 Activitate interactivă, de tip exercițiu sau joc, în urma căreia elevul are feedback imediat

În debutul versiunii digitale a manualului, sunt prezente instrucțiuni detaliate cu privire la structura meniului și la modul de navigare.

Unitatea 1
Locuri de apartenență

„Patriotismul nu este numai iubirea pământului în care te-ai născut, ci, mai ales, iubirea trecutului, fără de care nu există iubire de țară.”
 Mihail Eminescu

Ca sarcină de învățare propunem:
 - să descrie locurile de apartenență din România și din țările din jur;
 - să descrie locurile de apartenență din România și din țările din jur;
 - să descrie locurile de apartenență din România și din țările din jur;



U1 L2 Apoi: se naște național, țara noastră, însemnele țării

Ținutul
 - Cum se naște țara în care trăiești?
 - Cum se naște țara în care trăiești?

Ținutul
 - Cum se naște țara în care trăiești?
 - Cum se naște țara în care trăiești?

Ținutul
 - Cum se naște țara în care trăiești?
 - Cum se naște țara în care trăiești?





Ținutul
 - Cum se naște țara în care trăiești?
 - Cum se naște țara în care trăiești?

Ținutul
 - Cum se naște țara în care trăiești?
 - Cum se naște țara în care trăiești?

Ținutul
 - Cum se naște țara în care trăiești?
 - Cum se naște țara în care trăiești?





„Lectură”

„Lectură”
 - Cum se naște țara în care trăiești?
 - Cum se naște țara în care trăiești?

„Lectură”
 - Cum se naște țara în care trăiești?
 - Cum se naște țara în care trăiești?





Recapitulare

Recapitulare
 - Cum se naște țara în care trăiești?
 - Cum se naște țara în care trăiești?

Recapitulare
 - Cum se naște țara în care trăiești?
 - Cum se naște țara în care trăiești?





Evaluare

Evaluare
 - Cum se naște țara în care trăiești?
 - Cum se naște țara în care trăiești?

Evaluare
 - Cum se naște țara în care trăiești?
 - Cum se naște țara în care trăiești?






Leția de predare-învățare cuprinde o serie de rubrici care se completează reciproc, oferind o viziune integrată asupra temelor abordate.

Știm

Este rubrica de la care se pornește și care actualizează informațiile pe care elevul le știe deja.

Vrem să știm

În cadrul acestei rubrici se oferă informații despre ceea ce elevul urmează să afle în lecția respectivă.

Descoperim

Rubrica introduce, într-o manieră simplă, noile conținuturi pe care copiii le vor descoperi treptat printr-o serie de activități aflate la îndemâna lor: activități în perechi, lectura unor texte sau observarea unor imagini reprezentative.

Reținem

Rubrica prezintă informații despre noul conținut, evidențiind cuvintele-cheie.

Aplicăm

În această rubrică se propun diverse teme de lucru, iar activitățile individuale, în perechi sau pe grupe urmăresc să sublinieze ceea ce elevii au dobândit în raport cu competențele vizate.

Portofoliu

În această rubrică se propun diverse teme care vizează atingerea unor competențe precum cooperarea în vederea rezolvării unor sarcini simple de lucru, făcându-se, de asemenea, legături și cu alte discipline. Spre exemplu, realizarea unor jucării din materiale reciclabile.

Ce spun documentele oficiale

Rubrica oferă informații suplimentare preluate din diverse documente oficiale, cum ar fi Constituția României sau Declarația cu privire la Drepturile Copilului.

Studiu de caz

Studiul de caz încurajează dorința de cunoaștere a elevilor prin faptul că îi transpune într-o situație reală, de la care pornesc, pentru a studia un anumit conținut, aflând astfel lucruri noi și interesante.

Metodele complementare de evaluare utilizate sunt: portofoliul, proiectul, observarea sistematică a activității și comportamentului elevilor (scara de verificare), investigația, autoevaluarea.

Proiect

tema proiectului
ce vrei realiza

Activități de aplicare
Cum am reușit

Autoevaluare

Atașare fișe de verificare de lucru

Activitate	Pagina	Realizat	Revenit la viață
1. Activitate de aplicare			
2. Activitate de aplicare			
3. Activitate de aplicare			
4. Activitate de aplicare			

Valoarea a răsunat pentru din ghetele, iar oamenii s-au ridicat de pe jos și au plecat.

Aplicăm

Scara de verificare

Scara de verificare	1	2	3	4	5
1. Activitate de aplicare					
2. Activitate de aplicare					
3. Activitate de aplicare					
4. Activitate de aplicare					

Reținem

Aplicăm

Ofertă

Investigație

Pașii 1: Stabilități

Num. Lec.	Data	Prezentare	Compartiment	Conținut	Observații
1	12/11	10 min	10 min	10 min	10 min

Recapitulare

Proiect imagine și imagină

Autoevaluare

Scara de verificare

Scara de verificare	1	2	3	4	5
1. Activitate de aplicare					
2. Activitate de aplicare					
3. Activitate de aplicare					
4. Activitate de aplicare					

1. Aplicarea unor norme de conduită în viața cotidiană

- 1.1. Recunoașterea locurilor de apartenență (locală, națională, europeană) în care se integrează persoana
- 1.2. Identificarea unor elemente relevante pentru apartenența la diferite comunități (locală, națională, europeană)
- 1.3. Explorarea unor norme morale care reglementează relațiile cu ceilalți oameni

2. Manifestarea unor deprinderi de comportament moral-civic în contexte de viață din mediul cunoscut

- 2.1. Explorarea unor valori morale care stau la baza relațiilor cu ceilalți oameni
- 2.2. Recunoașterea unor comportamente moral-civice din viața cotidiană
- 2.3. Deosebirea comportamentelor pro-sociale de cele antisociale
- 2.4. Identificarea drepturilor universale ale copilului

3. Cooperarea cu ceilalți pentru rezolvarea unor sarcini simple de lucru, manifestând disponibilitate

- 3.1. Relaționarea pozitivă cu ceilalți, în rezolvarea unor sarcini simple de lucru
- 3.2. Participarea la activități care promovează drepturile universale ale Copilului
- *3.3. Participarea la proiecte cu conținut moral-civic, în cadrul clasei, al școlii sau al comunității locale

Cuprins

<i>Recapitulare – Ne amintim din clasa a III-a</i>	8
<i>Evaluare inițială</i>	12
Unitatea 1. Locuri de apartenență	13
<i>(1.1, 1.2, 3.1, 3.3*)</i>	
1. Apartenența locală. Localitatea și domiciliul	14
2. Apartenența națională. Țara natală. Însemnele țării	16
3. România, membră a Uniunii Europene.	
Însemnele Uniunii Europene	18
Proiect – România, o minune a Europei	20
<i>Din istoria Uniunii Europene (Lectură)</i>	21
Recapitulare	22
Evaluare	24
Unitatea 2. Raporturile noastre cu ceilalți oameni. Valori morale (I)	25
<i>(1.3, 2.1, 3.1, 3.3*)</i>	
1. Bine – Rău	26
2. Altruism – Egoism	28
3. Cinste – Necinste	30
Proiect – Copacul ideilor	32
<i>Balonul spart (Lectură)</i>	33
Recapitulare	34
Evaluare	37
<i>Uriașul cel egoist (Lectură)</i>	38
Unitatea 3. Raporturile noastre cu ceilalți oameni. Valori morale (II)	39
<i>(1.3, 2.1, 3.1, 3.3*)</i>	
1. Respect – Lipsă de respect	40
2. Responsabilitate – Lipsa de responsabilitate	42
3. Solidaritate – Lipsă de solidaritate	44
Proiect – Un Regulament al clasei noastre	46
<i>Ziua Internațională a Solidarității Umane (Lectură)</i>	47
Recapitulare	48
Evaluare	51
<i>Întâmplări din clasă (Lectură)</i>	52

Unitatea 4. Raporturile noastre cu ceilalți oameni. Norme și comportamente moral-civice (I) 53

(1.3, 2.2, 2.3, 2.4, 3.1, 3.2, 3.3*)

1. Norme morale. 54

2. Comportamentul în familie 56

3. Comportamentul în școală și în grupul de prieteni 58

4. Comportamentul în locuri publice 60

Proiect – Binele și răul, în desene și fotografii 62

Acadeaua (Lectură) 63

Recapitulare 64

Evaluare 68

Unitatea 5. Raporturile noastre cu ceilalți oameni. Norme și comportamente moral-civice (II) 69

(1.3, 2.2, 2.3, 2.4, 3.1, 3.2, 3.3*)

1. Comportamente prosociale. 70

2. Comportamente antisociale 72

Proiect – În vizită la bunici. 74

Revista presei (Lectură) 75

Recapitulare 76

Evaluare 79

Incendiul (Lectură) 80

Unitatea 6. Drepturile universale ale copilului 81

(1.3, 2.2, 2.3, 2.4, 3.1, 3.2, 3.3*)

1. Drepturile și îndatoririle copilului (I) 82

2. Drepturile și îndatoririle copilului (II) 84

3. Respectarea și încălcarea drepturilor copilului 86

Recapitulare 88

Evaluare 90

Recapitulare finală 91

Evaluare finală 94

Dicționar 96

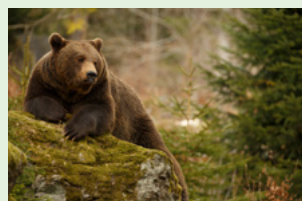


Recapitulare – Ne amintim din clasa a III-a

Observăm și discutăm



1. Numiți persoanele și lucrurile din imaginile de mai sus.
 - Discutați despre grija acordată fiecărui lucru și fiecărei ființe ilustrate.
 - Identificați lucruri create de om prin transformarea celor naturale.
2. Identificați persoanele din ilustrațiile de mai jos și motivați-vă alegerile.



3. Grupați corect denumirile din listă într-un tabel asemănător celui dat, după model.

Maria, brad, bursuc, Dan, crin, elefant, floarea-soarelui, delfin, Ionuț, păstrăv, libelulă, Mihaela, Codruța, tei, tigru, căprioară, molid

Persoane	Plante	Animale
Maria	brad	bursuc

Aplicăm

1. Activitate în perechi

- Priviți imaginile și discutați despre caracteristicile pe care le are o persoană.



- Prezentați-vă părerile colegilor voștri.
- Dați exemple asemănătoare, pornind de la cele discutate.

2. Activități în echipă

- Redactați o compunere în care să vă exprimați gândurile, sentimentele și atitudinile față de lucrurile din imaginile de mai jos.



Recapitulare – Ne amintim din clasa a III-a

- Completați câte un tabel, după modelul de mai jos, cu numele unor lucruri și persoane care vă sunt necesare în situațiile date. Motivați alegerile făcute.

Pentru o oră de curs		Într-o drumeție		Pentru realizarea unui spectacol	
persoane	lucruri	persoane	lucruri	persoane	lucruri

- Afișați tabelele completate într-un spațiu special amenajat pentru această activitate.
- Realizați un tur al galeriei. Fiecare echipă notează păreri pro sau contra și solicită lămuriri.

3. Joc de rol: „De-a școala“

- Stabiliți personajele și tema dezbătută de acestea. De exemplu: imaginați-vă o situație în care o parte din elevii unei clase sunt premiați la un concurs, în timp ce alții nu obțin niciun premiu. Simulați relațiile care se stabilesc între elevi, în cadrul grupului.
- Evidențiați măsurile luate pentru a pune în valoare calitățile acestora.

4. Dați exemple de relații care se pot stabili între persoanele din imaginile de mai jos.



5. Formulați enunțuri prin care să subliniați trăsăturile morale ale unor personaje prezentate în povești, fabule sau desene animate cunoscute.



6. Discutați despre semnificația proverbului: „Cu o floare nu se face primăvară“.

7. Realizați măști care să reprezinte personaje din lecturile voastre suplimentare.

- Modelați diferite personaje cu ajutorul plastilinei.
- Dramatizați scene din povești, folosind atât măștile, cât și personajele modelate, pentru a da exemple de trăsături morale și de relații care se stabilesc între ele.



Evaluare inițială

1. Recunoașteți grupurile din care fac parte copiii din imaginile de mai jos.



2. Realizați corespondența între regula care trebuie respectată și grupul potrivit.

grupul de învățare

grupul de joacă

grupul sportiv

familia

Îmi respect colegii
de clasă.

Nu întrerup jocul
prietenilor.

Particip la treburile
din gospodărie.

3. Completați spațiile libere cu denumirea potrivită grupului, după model.

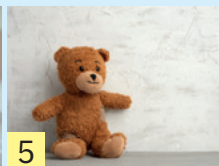
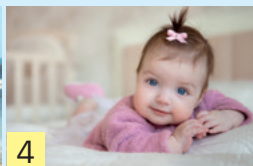
În ..., am dreptul la opinie.

În ..., am dreptul să propun
reguli ale unor jocuri.

În ..., am dreptul să refuz
prezența unui coleg în echipă.

Model: În *grupul de joacă*, am dreptul să fiu lider.

4. Scrieți doar numerele din dreptul imaginilor care înfățișează persoane.



5. Indicați doar lucrurile folosite în activitatea școlară.



Descriptori de performanță			
Item	Suficient	Bine	Foarte bine
1	un grup recunoscut	două grupuri recunoscute	trei grupuri recunoscute
2	o corespondență	două corespondențe	trei corespondențe
3	un spațiu completat	două spații completate	trei spații completate
4	o imagine recunoscută	două imagini recunoscute	trei imagini recunoscute
5	o imagine identificată	două imagini identificate	trei imagini identificate

Grilă de autoevaluare

1. grupul de prieteni; familia; grupul de învățare; 2. grupul de învățare – Îmi respect colegii; familia – Particip la treburile ...; grupul de joacă – Nu întrerup ...; 3. familie; grupul de prieteni, grupul de învățare; 4. 1, 2, 4; 5. 2, 3, 4.

Unitatea

1

Locuri de apartenență

„Patriotismul nu este numai iubirea pământului în care te-ai născut, ci, mai ales, iubirea trecutului, fără de care nu există iubire de țară.“

Mihai Eminescu

Ce vom descoperi împreună?

- Apartenența locală. Localitatea și domiciliul
- Apartenența națională. Țara natală. Însemnele țării
- România, membră a Uniunii Europene. Însemnele Uniunii Europene

Ce vom fi capabili să facem?

- să prezentăm domiciliul;
- să prezentăm locurile de apartenență;
- să identificăm elemente relevante pentru apartenența la diferite comunități în texte literare, istorice, în filme sau imagini;
- să participăm activ la realizarea unor proiecte cu un conținut moral-civic în cadrul clasei, al școlii sau al comunității;
- să ne exprimăm părerea despre activitățile desfășurate în comunitatea locală, națională sau europeană;
- să propunem măsuri cu privire la îmbunătățirea acțiunilor din cadrul comunității locale.

Ce termeni vom reține?

comunitate locală, domiciliu, tradiții, apartenență, țară, însemnele țării, Uniune Europeană, euro, diversitate, unitate



Știm

- Cum se numește localitatea natală.
- Care este adresa noastră de domiciliu.
- Ce tradiții sunt specifice localității natale.



Fig. 1. Zonă rurală



Fig. 2. Obiceiuri locale

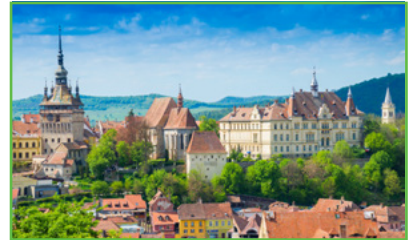


Fig. 3. Zonă urbană

Vrem să știm

- Cum prezentăm localitatea natală și domiciliul?

Descoperim

Activitate în perechi

- Discutați despre semnificația proverbului: „Decât codaș la oraș, mai bine în satul meu frunțaș.“
- Prezentați-vă mesajul în fața colegilor.

Citim și dezbaterem

„Casa lui Aristide era așezată în centrul comunei. Clădirea cea mai impunătoare a comunei era Banca Populară «Primăvara». Alături de bancă, înconjurată de o bogată grădină cu pomi și straturi de zarzavat și de flori, se afla casa parohului. În continuarea șoselei, veneau pe rând: o fântână de piatră, școala primară, [...] prima biserică, primăria comunei, casa notarului, vechea biserică, iar alături, magazinul comercial.“

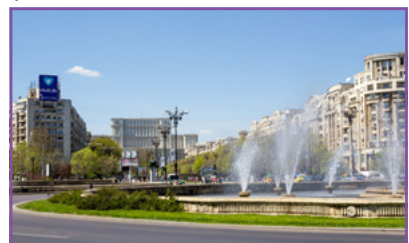
Marin Preda, *Moromeții*

- Ce elemente specifice unei localități apar menționate în fragmentul de mai sus?
- O comună reprezintă o localitate urbană sau rurală? Explicați.
- Ce fel de localitate este cea în care trăiți?

Observăm și discutăm

Oamenii nu trăiesc singuri, ci fac parte dintr-o comunitate împreună cu semenii lor.

- Numiți tradiția populară și comunitățile locale din imaginile de mai jos.
- Prezentați asemănări și deosebiri între localitatea natală și cele ilustrate.



Reținem

Totalitatea oamenilor care trăiesc într-o localitate și care au interese, credințe și norme de viață comune formează **comunitatea locală**.

Între membrii unei comunități (exemplu: sat, comună, oraș) pot exista relații de vecinătate, de prietenie, de colaborare, de competiție, dar și relații conflictuale. Ei se bucură de drepturi, dar au și responsabilități.

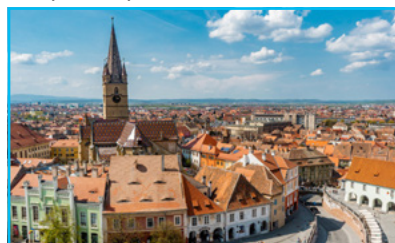
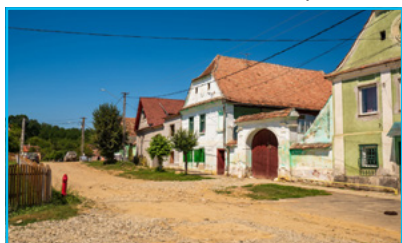
Ocupațiile membrilor (profesori, doctori, parohi/preoți, notari, șoferi etc.) sunt diverse și sunt specifice respectivei comunități, fie că vorbim despre o localitate urbană (fig. 3), fie despre una rurală (fig. 1). În cele mai multe localități se întâlnesc diferite instituții: primărie, poliție, școală, poștă etc.

În comunitățile locale, obiceiurile și tradițiile populare s-au transmis din generație în generație. Ele sunt păstrate și respectate de toți membrii localității.

Aplicăm

1. Observați imaginile de mai jos.

- Prin ce se aseamănă sau se deosebesc comunitățile ilustrate?
- Ce instituții se găsesc, de obicei, într-o localitate? Care este rolul lor?
- Ce tipuri de relații se pot stabili între membrii unei comunități? Dați exemple.



▶ 2. Priviți imaginile date. Identificați ocupații specifice localității în care trăiți, apoi explicați importanța lor pentru comunitatea natală.



3. Prezentați-le colegilor date referitoare la domiciliul vostru, după modelul de mai jos.

nume și prenume: ...; județ: ...; stradă: ...; localitate: ...; sector: ...; cartier: ...

Portofoliu

- Realizați, în echipe de câte șase elevi, un colaj cu imagini și fotografii care prezintă elemente specifice localității natale și tradițiilor locale. Indicație: imagini cu instituții și clădiri importante, cu ocupații ale oamenilor, sărbători și obiceiuri locale, costume specifice zonei natale.
- Expuneți portofoliile în clasă.
- Discutați și alegeți cea mai reușită lucrare.

Știm

- Cum se numește țara natală.
- Cum se numește țara în care locuim.
- Care sunt însemnele țării noastre.

Vrem să știm

- Cum prezentăm elementele relevante pentru țara natală, dar și pentru țara în care locuim?
- Ce importanță au însemnele țării natale?

Descoperim

Activitate în perechi

- Discutați despre semnificația citatului de mai jos, apoi prezentați-vă părerea în fața clasei. „Patriotismul nu este numai iubirea pământului în care te-ai născut, ci, mai ales, iubirea trecutului, fără de care nu există iubirea de țară.“ (Mihai Eminescu)

Citim și dezbatem

„— Țara, iubite domnule, nu se servește cu declarații de dragoste, ci cu muncă cinstită și, la nevoie, cu jertfă. Munca cinstită, viața curată, iubirea de semenii, împlinirea datoriilor înseamnă patriotism, nu vorbele deșarte. Ajută-mă să mă ridic în cârje – mi-am pierdut un picior în focul de la Mărășești. Am venit la această serbare militară ca să văd, la cimitirul eroilor, mormântul copilului meu care a căzut lângă mine luptând.“

Mihail Sadoveanu, *Drapelul*

- Cum se poate manifesta dragostea față de țară?
- Ce eroi ai neamului cunoașteți?
- Vă iubiți țara? De ce? Explicați.

Observăm și discutăm

Țara sau patria reprezintă o parte din teritoriul pământului, locuit de un popor organizat administrativ și politic, delimitat prin hotare stabilite și recunoscute pe plan internațional.

- Priviți imaginile de mai jos și numiți însemnele României.
- Explicați semnificația elementelor care apar pe stema României, folosind cunoștințele dobândite la istorie sau geografie sau căutând informații pe internet.
- Dacă v-ați născut într-o altă țară decât România, numiți și descrieți unul dintre simbolurile acestei țări.



Fig. 2. Drapelul României



Fig. 3. Stema României



Fig. 4. Sala Unirii de la Alba Iulia



Fig. 1. Harta României

Reținem

O persoană poate trăi în **țara natală**, țara în care s-a născut sau într-o altă țară. Românii care trăiesc în afara granițelor țării alcătuiesc **diaspora română**.

Pe teritoriul României trăiesc români, dar și minorități naționale, precum maghiari, romi, germani, ucraineni, turci, evrei, sârbi, greci, tătari etc.

Simbolurile unei țări trebuie să fie respectate atât de locuitorii țării natale, cât și de cei care locuiesc temporar în ea.

Însemnele României sunt: **drapelul** tricolor, ale cărui culori sunt așezate vertical, începând de la lance (albastru, galben, roșu); **ziua națională** (1 Decembrie); **stema și sigiliul**; **imnul național** („Deșteaptă-te, române!“).

În România, limba oficială este limba română, iar capitala este municipiul București.

Aplicăm

1. Considerați că orașul cel mai mare al județului în care locuiți are o importanță mai mare decât capitala României? Explicați.
2. O familie de români are domiciliul într-o altă țară. Cum ar trebui să-și arate respectul față de ziua națională a României? Dar față de ziua națională a țării în care locuiește? Ce limbă pot vorbi membrii familiei? De ce?
3. Precizați semnificația culorilor drapelului țării natale, a momentelor în care se intonează imnul național și a elementelor care alcătuiesc stema României.
4. Interpretați imnul național al României.

Activitate în echipă

- În grupuri de câte șase elevi, discutați despre situațiile ilustrate mai jos. Expuneți-vă părerile cu privire la momentele surprinse și apreciați cea mai completă prezentare.



Ce spun documentele oficiale

- Stema țării și sigiliul statului sunt stabilite prin legi organice. (Constituția României – Articolul 12)
- În România, limba oficială este limba română. (Constituția României – Articolul 13)

Portofoliu

- Redactați un articol intitulat „Ziua națională a României“. Adăugați desene și imagini selectate de pe internet.
- Citiți articolele în fața clasei. Veți fi apreciați dacă ați dovedit originalitate și ați transmis emoția momentului festiv.